

# E4-WM5-Y423A00 – EINBAUANLEITUNG MOUNTING INSTRUCTION



## Vor dem Umbau sind folgende Maßnahmen unbedingt durchzuführen:

- Lesen Sie die Hinweise auf den folgenden Seiten aufmerksam durch.  
Alle Fahrwerkselemente werden gemäß den Vorgaben und Richtlinien der Fahrzeughersteller aus- und eingebaut, sofern in unserer Einbauanleitung keine davon abweichenden Maßnahmen beschrieben werden.
- Kontrollieren Sie ob das vorliegende Kit/ Gutachten für Ihren Fahrzeugtyp richtig ausgewählt ist.  
**Dieses BILSTEIN Service- Kit ist nur für Fahrzeuge mit PDCC vorgesehen, die mit dem Bilstein B16- Fahrwerks- Kit 48-216036 oder 49-216042 ausgerüstet sind!**  
Des Weiteren gelten die Einbauhinweise des Herstellers sowie der genannten Fahrwerke.
- Kontrollieren Sie vor Beginn der Umbauarbeiten das Produkt auf Vollständigkeit!
- Vergleichen Sie die Maße und Befestigungspunkte/ -hilfen der Original- Stoßdämpfer mit den BILSTEIN – Stoßdämpfern.
- Richtungsangaben erfolgen immer in Fahrtrichtung gesehen.
- Entfernen Sie den negativen Batteriepol.
- Die Prüffahrzeuge sind Linkslenker.

## Nach dem Umbau sind folgende Maßnahmen unbedingt durchzuführen:

- Spur, Sturz und, falls notwendig, die Bremskraftregelung (lastabhängig) und ABS- Sensoren sind ebenso wie die Sensoren der Fahrerassistenzsysteme (z.B. Radarsensor, Kamerasysteme) gemäß Herstellervorgaben zu kontrollieren und anschließend einzustellen.
- Die Scheinwerfereinstellung ist zu prüfen und bei Bedarf einzustellen.
- Die Freigängigkeit der Rad-/ Reifenkombination ist zu überprüfen.
- Federbeine/ Dämpfer die in Gummiaufhängungen gelagert sind, dürfen erst angezogen werden, wenn das Fahrzeug wieder auf dem Boden steht. Andere Befestigungen (z. B. Schellen) müssen **vor** dem Herablassen des Fahrzeugs angezogen werden.
- Den negativen Batteriepol wieder anschließen.

## Before installation please observe the following points:

- Read all information in this manual carefully.  
All suspension components are fitted and removed acc. to the manufacturer's specifications for installing and removal, if not otherwise required in these instructions.
- Check that your vehicle type is listed in the certificate as being specified for this kit.  
**This BILSTEIN service kit is specified for vehicles equipped bit PDCC as well with one of the BILSTEIN B16 suspension kits 48-216036 or 49-216042!**  
Additional the instructions from manufacturer's manual as well as from the listed kits must be considered.
- Check the product for all components before starting installation!
- Check that dimensions and fastening points are comparable between the original and Bilstein shock absorbers.
- Directional references (left, right, front, rear) are always with reference to the driving direction.
- Remove the negative battery pole.
- The tested vehicles are left- hand drive vehicles.

## After installation please observe the following points:

- After installing the suspension system, caster and camber as well as sensors adjustment of the driver assistance systems (for example, radar sensor and camera systems) must be checked and adjusted according to manufacturer's specifications. Check and reset load- dependent brake compensator and ABS system according to manufacturer's specifications.
- Check and adjust headlight setting.
- Because the vehicle has been lowered, freedom of movement (clearance) for all wheel/ tire combinations must be checked.
- All rubber- mounted strut/ damper attachments must not be fully tightened until AFTER the suspension system is loaded (wheels on the ground). Other mounting fasteners (for example brackets) must be securely tightened **before** load is placed on the suspension system.
- Connect the negative battery pole.

# E4-WM5-Y423A00 – EINBAUANLEITUNG MOUNTING INSTRUCTION



Darstellungen in diesen Unterlagen sind schematisch und nicht maßstabsgetreu!

Die Darstellung auf Seite 4 zeigt eine Ausführung mit Rundgewinde. Die Montage mit metrischem Gewinde ist analog.

Möglicherweise sind Halter o. ä. am Federbein nicht oder nur angedeutet dargestellt!

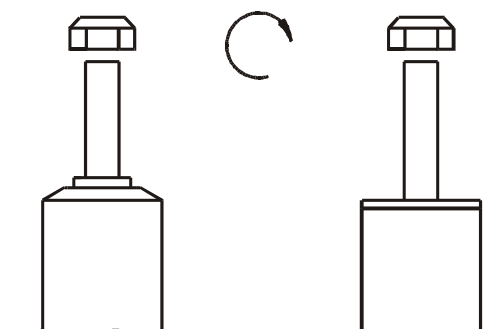
All diagrams are generalized and not to scale!

Sketch on page 4 shows a version with knuckle thread. Fitting with metric thread is analogical.

Brackets, etc. specific to strut are not shown or hinted!

**Tabelle Anzugsmomente - list of torques**

Gewinde	M 8	M 10	M 12	M 14	M 16	Thread
Anzugsmoment Nm	13	25	45	72	110	Torque Nm
	10	19	34	54	83	Torque ft lb

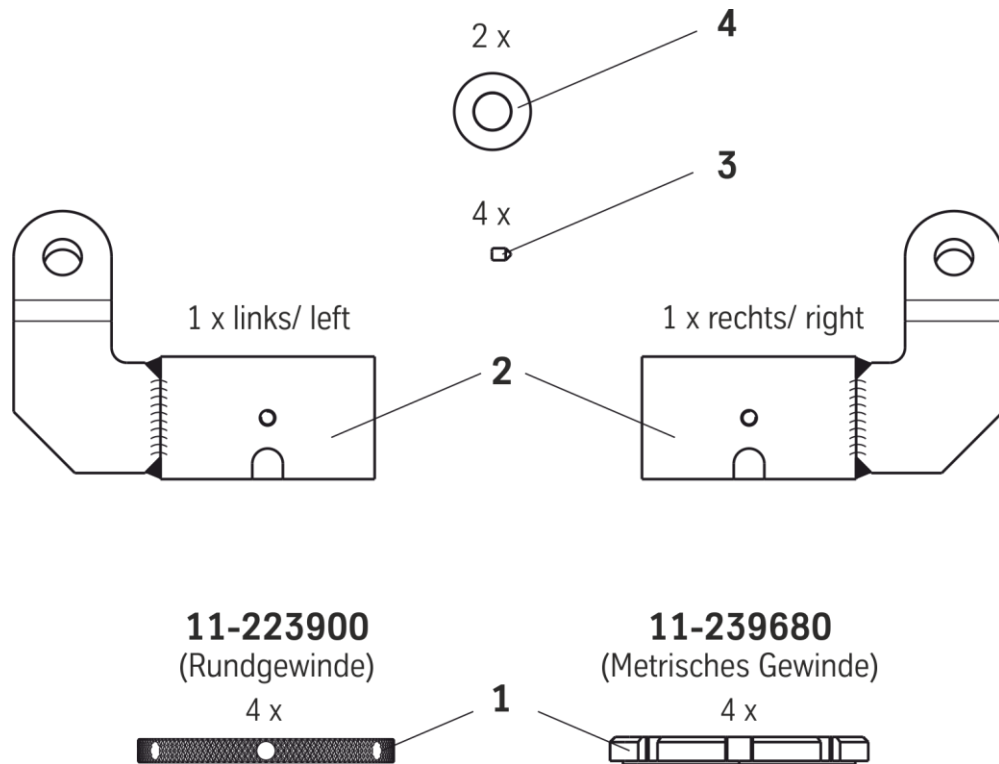


Um eine mögliche Zerstörung des Produktes zu vermeiden, darf zum Lösen und Anziehen der Muttern kein Schlagschraubendreher verwendet werden. Selbstsichernde Muttern dürfen nur einmal verwendet werden!

Federbeine mit einem Gewinde sind zum Schutz vor Beschädigungen beim Transport mit einem Schutznetz gesichert. Dieses ist vor Beginn der Montagearbeiten unbedingt zu entfernen.

Do not use an impact tool to loosen or tighten fasteners due to possible damage to the product. Self-locking nuts must only be used once!

Threaded struts are protected with a net against damages during transport. It must be removed before starting fitting.



## Montagehinweise

Den Konterring (1) aufschrauben.

Den Halter (2) aufschrauben und mit der Nut (A) zum Zentrierblech (C) ausrichten. Dabei ist das Einstellmaß  $18,5 \pm 1 / 23,5 \pm 1$  zu beachten.

An beiden Haltern (links/rechts) die Gewindestifte (3) auf beiden Seiten einsetzen und mit 6Nm festziehen.

Den Halter unterhalb mit dem Konterring kontern.

In tiefster Federtellerposition (Detail X\*/ Y\*) ist der Halter mit dem Federtellerkonterring von oben zu sichern. Der Federteller ist dann darauf zu kontern \*\*.

Wird eine höhere Federtellerposition (Detail Y\*) eingestellt, muss diese >125mm betragen und der Halter ist mit dem zweiten, im BILSTEIN Lieferumfang enthaltenen, Konterring zu kontern.\*\*

Die Scheibe (4) unter den Kugelkopf der Pendelstütze legen. Die Pendelstütze mit dem Halter verbinden und mit der Originalmutter festziehen.

\* Detail X und Y = Rundgewinde.  
Detail Z = metrisches Gewinde

\*\* entfällt bei Detail Z

## Installing Instructions

Install the lock ring (1).

Screw on the bracket (2) with groove (A) positioned to sheet panel (C). The setting dimension  $18,5 \pm 1 / 23,5 \pm 1$  must observe.

Install the threaded pins (3) at both sides at both brackets (left/right) and tighten them with 6Nm.

Fix the bracket with the lock ring on the downface.

In lowest spring seat height (detail X\*/Y\*) fix the bracket with the spring seat lock ring. Fix spring seat onto lock ring \*\*.

A higher spring seat position (detail Y\*) must be >125mm and the bracket must be fixed with the second lock ring delivered by BILSTEIN.\*\*

The disc (4) is to be positioned below the stabi link. Install the stabi link to the bracket and fix it with the original nut.

\* Detail X and Y = knuckle thread.  
Detail Z = metrical thread

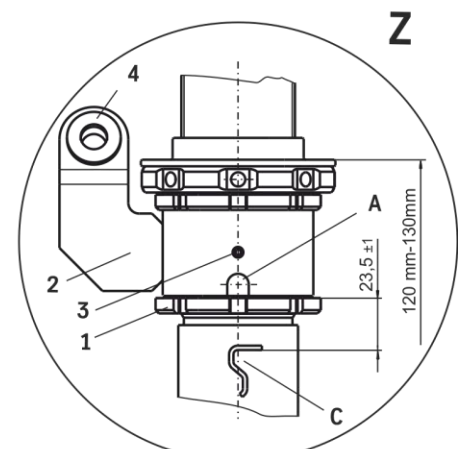
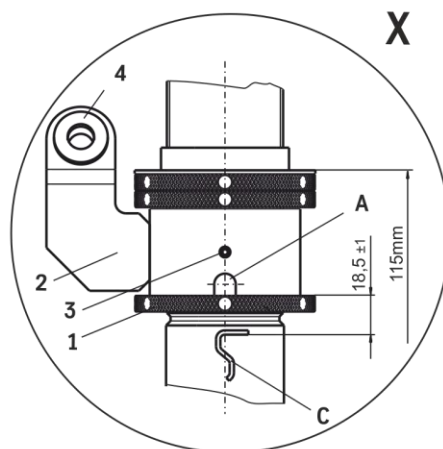
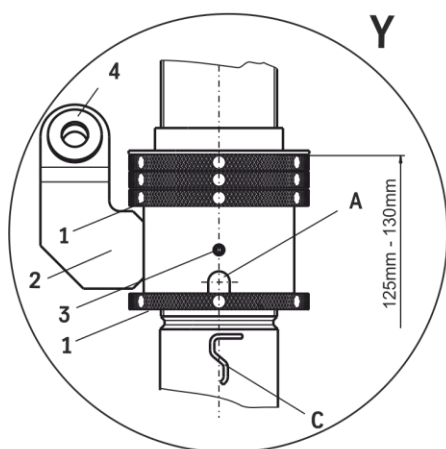
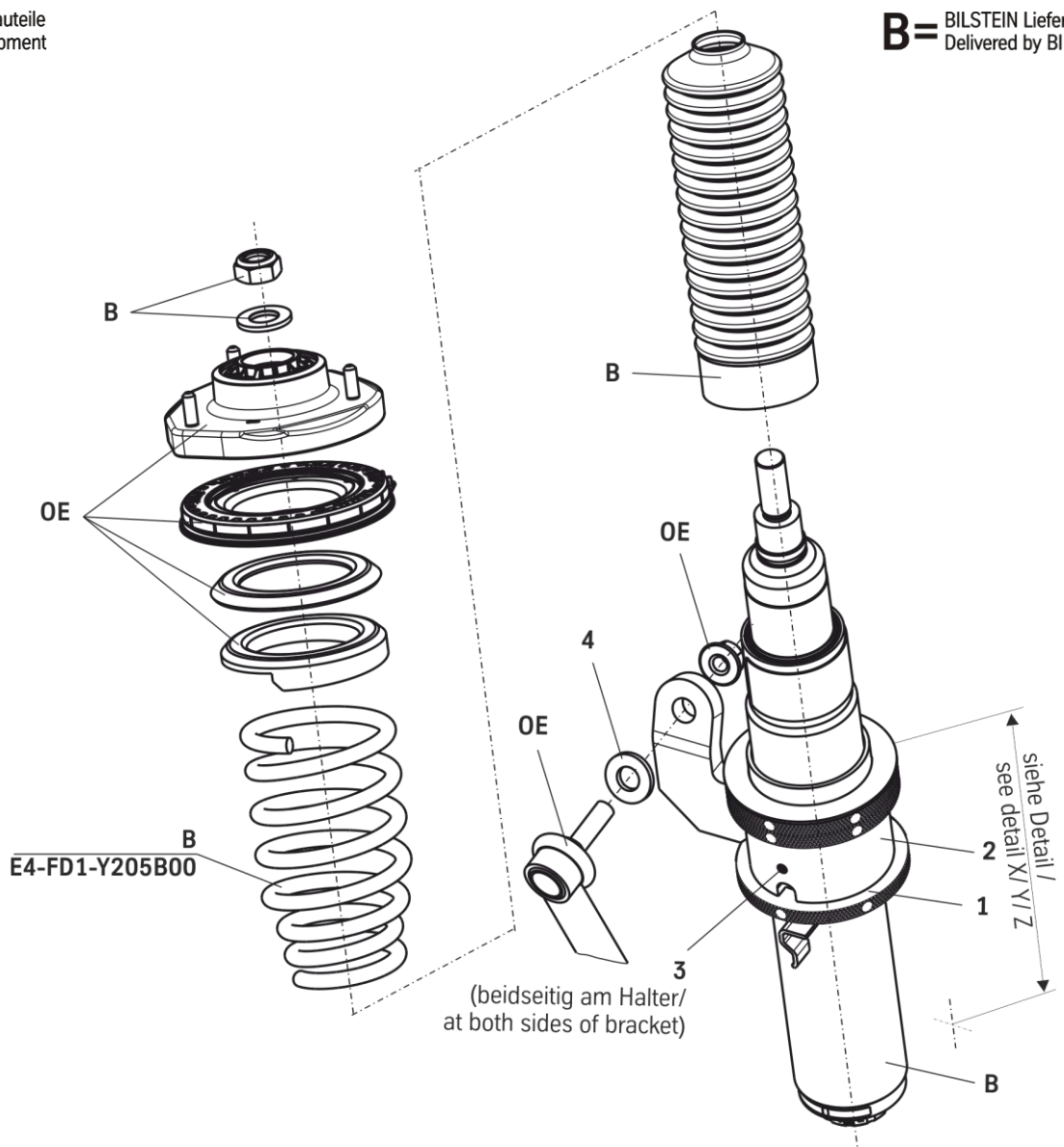
\*\* not applicable with detail Z

# E4-WM5-Y423A00 – EINBAUANLEITUNG MOUNTING INSTRUCTION



**OE** = Original Anbauteile  
Original Equipment

**B** = BILSTEIN Lieferumfang  
Delivered by BILSTEIN



ThyssenKrupp Bilstein GmbH  
Milsper Straße 214; D-58256 Ennepetal  
Postfach 1151, D-58240 Ennepetal  
Phone: +49 2333 791-4444  
Fax: +49 2333 791-4400  
[info@bilstein.de](mailto:info@bilstein.de), [www.bilstein.de](http://www.bilstein.de)